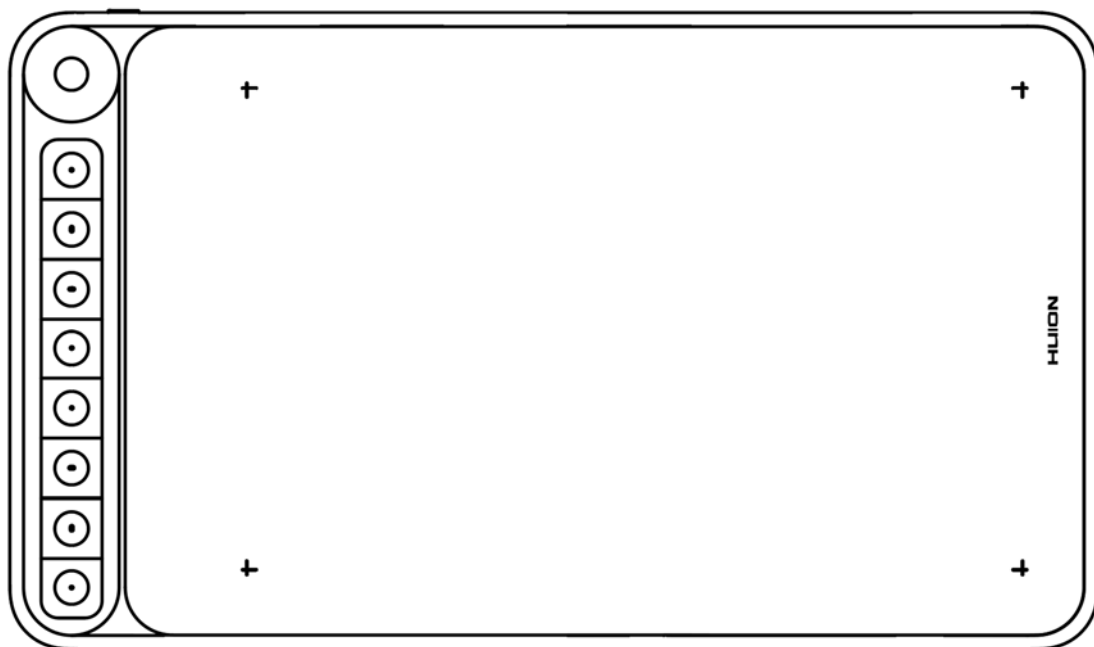


РЪКОВОДСТВО за употреба



За Windows и Macintosh OS

INSPIROY® Dial | Модел: Q620M

Предупреждения

1. Моля, прочетете внимателно това ръководство преди употреба и го съхранявайте добре за бъдещи справки.
2. Преди почистване на таблета, моля изключете кабела и забършете с леко навлажнена кърпа, не използвайте никакви препарати.
3. Не излагайте продукта на вода или други течности. Внимавайте да се разливат течности върху таблета и писалката. Излагането на този продукта на вода или други течности може да причини повреда или електрически удар.
4. Не поставяйте таблета на нестабилни или достъпни за деца места, за да избегнете опасности. Не позволявайте на децата да поглъщат перото на писалката или страничния слайдер. Перото на писалката, страничният слайдер или други подвижни части могат инцидентно да се извадят, ако децата ги гризат.
5. Изключвайте таблета си на места, където е забранено използването на електронни устройства. Тъй като таблетите могат да причинят неправилната работа на други електронни устройства на някои места където/когато употребата на електронни устройства не е разрешено, като например самолети, се уверете, че таблетът е изключен.
6. Не разглобявайте таблета и писалката. Не разглобявайте или модифицирайте таблета или писалката. Подобно действие може да предизвика топлина, запалване, електрически удар или друга повреда, включително нараняване на човек. Разглобяването на продукта ще анулира гаранцията.
7. Докато компонентите се подменят, трябва да гарантиране, че техникът използва резервни части, определени от производителя. Неупълномощена подмяна на компоненти може да предизвика пожар, електрически удар или други повреди.
8. Не поставяйте чужди материали в USB порта или други отвори на този продукт. Ако се постави метален обект или чужд материал в порта или друг отвор на този продукт, това може да доведе до неизправност, изгаряне или електрически удар.

Съдържание

1. Преглед на продукта	Error! Bookmark not defined.
1.1 Запознаване с таблета	Error! Bookmark not defined.
1.2 Продукт и аксесоари	Error! Bookmark not defined.
1.3 Свързване с компютър	Error! Bookmark not defined.
1.4 Запознаване със светлинния индикатор	5
1.5 Свързване с телефон с Android	Error! Bookmark not defined.
1.6 Инсталиране на драйвер	5
1.7 Замяна на перото на писалката	Error! Bookmark not defined.
2. Основни дейности с продукта	Error! Bookmark not defined.
2.1 Използване на писалката	Error! Bookmark not defined.
3. Настройки на драйвера	Error! Bookmark not defined.
3.1 Съобщения при свързване на устройство	Error! Bookmark not defined.
3.2 Настройка на работната зона	Error! Bookmark not defined.
3.3 Настройка на скалата	12
3.4 Настройка на функциите на бутоните	Error! Bookmark not defined.
3.4 Настройка на функциите на бутоните на писалката	Error! Bookmark not defined.
3.5 Настройка на чувствителността на натиск	Error! Bookmark not defined.
3.6 Тестване на натиска на писалката	Error! Bookmark not defined.
3.7 Разрешаване на функцията Windows Ink	Error! Bookmark not defined.
3.8 Изнасяне и внасяне на данни	Error! Bookmark not defined.
4. Спецификации	Error! Bookmark not defined.
5. Отстраняване на неизправности	Error! Bookmark not defined.
5.1 Възможни неизправности, свързани с ТАБЛЕТА	Error! Bookmark not defined.
5.2 Възможни неизправности, свързани със СИСТЕМАТА	Error! Bookmark not defined.
6. Контакт за следпродажбен сервиз	Error! Bookmark not defined.

1. Преглед на продукта

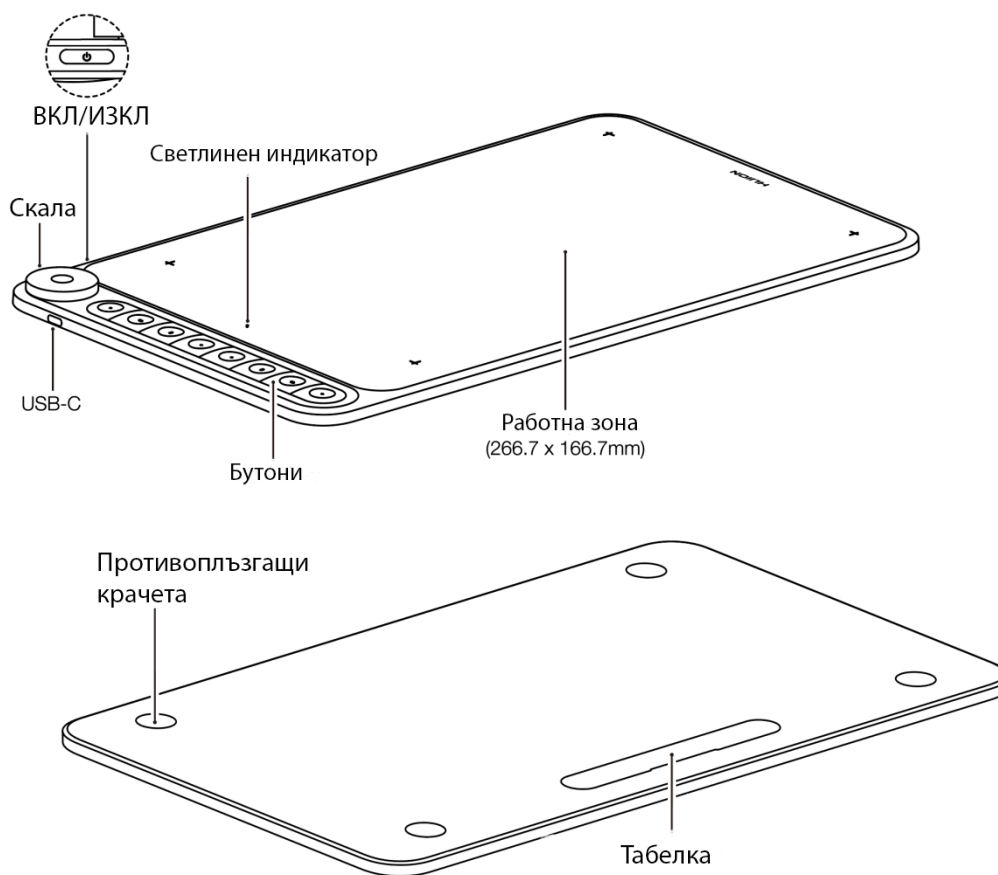
1.1 Запознаване с таблета

Благодарим ви, че избрахте творчески таблет с писалка HUION® INSPIROY® Dial Q620M. Това е нова генерация професионални таблети за рисуване, без батерии, които могат значително да подобрят вашата работна ефективност при рисуване, създаване и забавление. Можете свободно да рисувате, пишете, изобразявате различни линии и цветове, точно както химикал пише на хартия, което предоставя прекрасно изживяване.

За да ви предоставим по-добро разбиране и използване на вашия таблет, моля, внимателно прочетете това ръководство за употреба. Ръководството показва информацията само за Windows, освен ако не е указано друго, но тази информация важи за операционни системи Windows и Macintosh.

1.2 Продукт и аксесоари

1.2.1 Графичен таблет



1.2.2 Списък на доставката



Цифрова писалка



Резервни пера
(в държача на писалката)



Клипс за перото на писалката
(в държача на писалката)



Държач за писалка



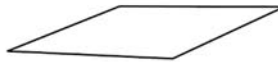
Безжичен приемник



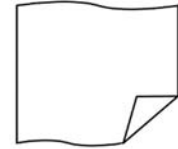
USB-C кабел



Ръководство за бърз старт



Гаранционна карта

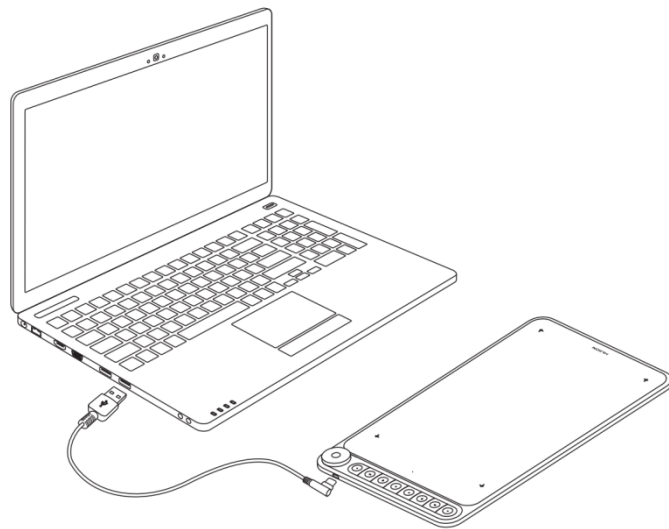


Кърпа за почистване

1.3 Свързване с компютър

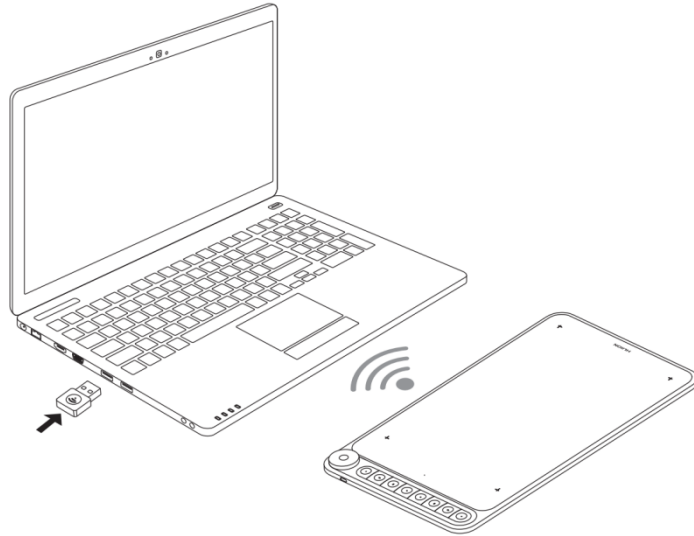
1.3.1 Режим за кабелен достъп

Свържете таблета с компютъра чрез USB кабела.



1.3.2 Режим за безжичен достъп

1. Поставете безжичния приемник в компютъра.
2. Натиснете захранващия бутон, за да включите таблета
3. Когато не го използвате за 15 минути, таблетът ще заспи. В този случай трябва да натиснете захранващия бутон отново, за да събудите таблета.



1.4 Светодиоден индикатор

Осемте бутона на Q620m са с вграден светодиода в средата, който служи за индикатор за консумацията на батерията в реално време, слаба батерия и състояние на таблета.



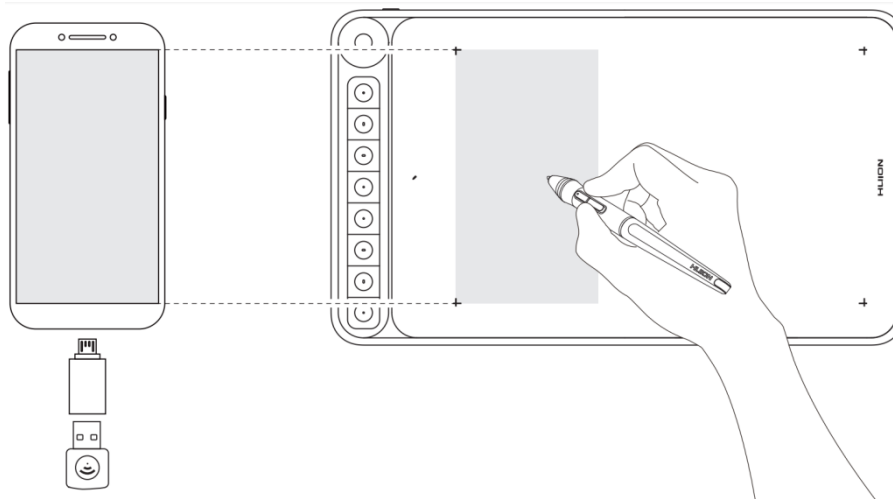
Светлинни ефекти:

1. Включено (кабелно и безжично): 8 светодиода се включват един след друг и мигат два пъти преди да се изключат. Проверката на батерията ще се активира автоматично след 2 секунди, когато светодиодите ще се включат за 3 секунди и чрез силата на светлината, може да се определи консумацията на таблета.

2. Изключване/заспиване (кабелно и безжично): 8 светодиода, вградени в бутоните, мигат два пъти заедно и се изключват един по един;
3. Заряд на батерията (кабелно): Светлините ще се включат една по една, за да покажат процеса на зареждане и всички ще угаснат, когато батерията е напълно заредена;
4. Слаба батерия (безжично): Когато батерията се изтощи до определено ниво, светлините показващи консумацията в реално време, ще се включат за 3 секунди и ще угаснат. Когато свети само един светодиод, това е напомняне да се зареди таблета, тъй като остават само 13% от батерията.

1.5 Свързване с телефон с Android

1. Моля, уверете се, че ОС на вашия телефон или таблет е една от следните: Android OS 6.0 или по-нова
2. За някои модели, трябва да отидете в "Настройки" на телефона или таблета, след това да разрешите функцията "OTG".
3. Изберете правилния OTG адаптер от доставените, в зависимост от USB порта на вашия телефон/таблет, поставете безжичния приемник в OTG адаптера и поставете OTG адаптера в интерфейса на мобилния телефон. През това време включете таблета, за да се свърже с мобилния телефон чрез 2,4G безжична мрежа.



Забележки:

1. Телефонът ще зареди таблета, когато те са свързани с кабел, и бързо ще изтощи батерията си, така че той трябва да бъде използван само за безжично свързване.

2. Таблетът може да работи без инсталирани драйвери на вашия телефон или таблет.
3. След като се свърже, таблетът автоматично ще влезе в телефонен режим, при който писалката работи само в лявата сива зона (166,7x104,2mm).
4. Моля, обърнете внимание, че бутоните на таблета и цифровата писалка не се поддържат в режим за телефон.



1.6 Инсталиране на драйвери

1.6.1 Поддържани ОС

Windows 7 или по-нов, macOS 10.12 или по-нов

1.6.2 Инсталиране на драйвер

Моля, изтеглете драйвера от нашата Интернет страница: www.huion.com/download

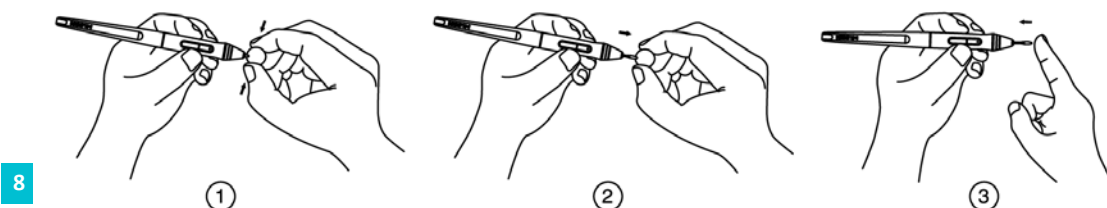
След като приключите инсталацията, можете да намерите иконата  на драйвера в системната зона, което означава, че драйверът е инсталиран успешно; когато свържете таблета с компютър, иконата ще промени цвета си , което означава, че драйверът разпознава таблета и можете да започнете да го използвате.

Бележка:

1. Преди инсталация, трябва да деинсталирате други драйвери на подобни продукти, включително стари драйвери за този продукт.
2. Преди инсталиране, моля затворете всички графични софтуери и антивирусни програми, за да предотвратите ненужни грешки.

1.7 Замяна на перото на писалката

Перото ще се износи след дълга употреба, тогава трябва да го замените с ново.



2. Основни дейности с продукта

2.1 Използване на писалката

2.1.1 Държане на писалката

Дръжте писалката, както държите обикновено химикал или молив. Настройте хватката така, че да можете да превключвате страничния плъзгач лесно с вашия палец или показалец. Бъдете внимателни да не натиснете по невнимание при рисуване или позициониране на писалката.

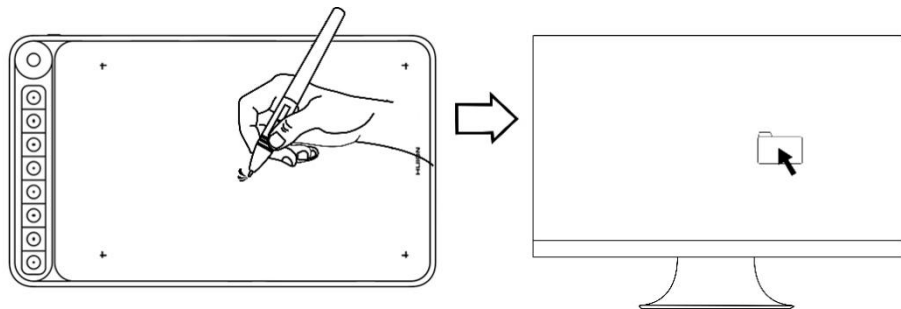
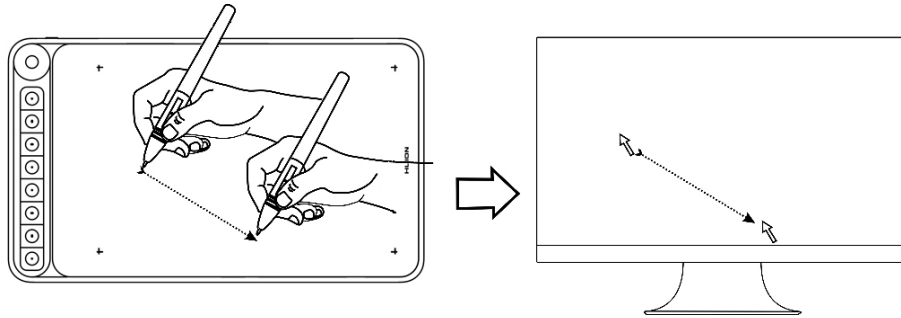


Бележка: Когато не се използва, поставете писалката в кутията му или на бюрото. Не поставяйте писалката на повърхността на екран, който може да интерферира с употребата на друго оборудване за позициониране на курсора върху екрана, това може да попречи на компютъра да заспи.

2.1.2 Позициониране на курсора

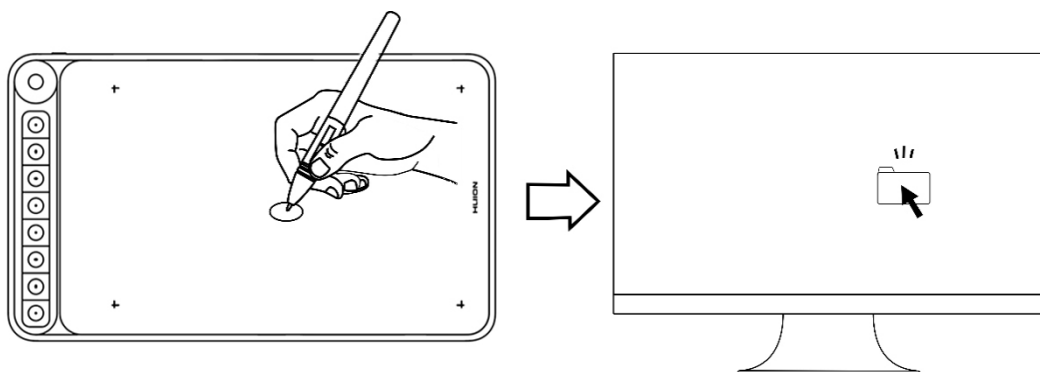
Премествайте писалката бавно над активната зона без да докосвате повърхността на екрана, курсорът ще се мести към новата позиция.

Натиснете върха на писалката върху екрана, за да направите избор. Чукнете екрана веднъж с върха на писалката или го докоснете до екрана с достатъчна сила, за да се регистрира клик.



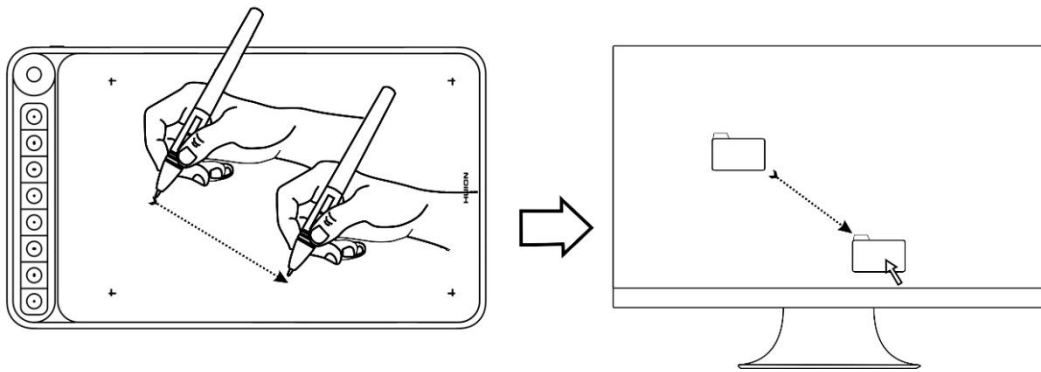
2.1.3 Клик

Използвайте върха на писалката, за да чукнете еднократно екрана, за да се регистрира клик. Чукнете, за да се маркира или да се избере елемент от екрана, и кликнете два пъти, за да го отворите.



2.1.4 Преместване

Изберете обект, след това преместете върха на писалката по екрана, за да го преместите.

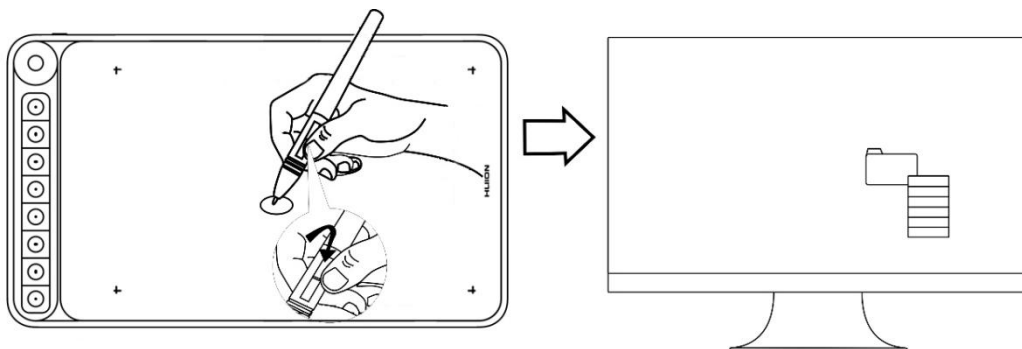


2.1.5 Използване на страничните бутони

Бутоните на писалката могат да се настройват на две различни избрани функции.

Можете да използвате бутоните, когато върхът на писалката е на не-повече от 10mm от активната зона на таблета.

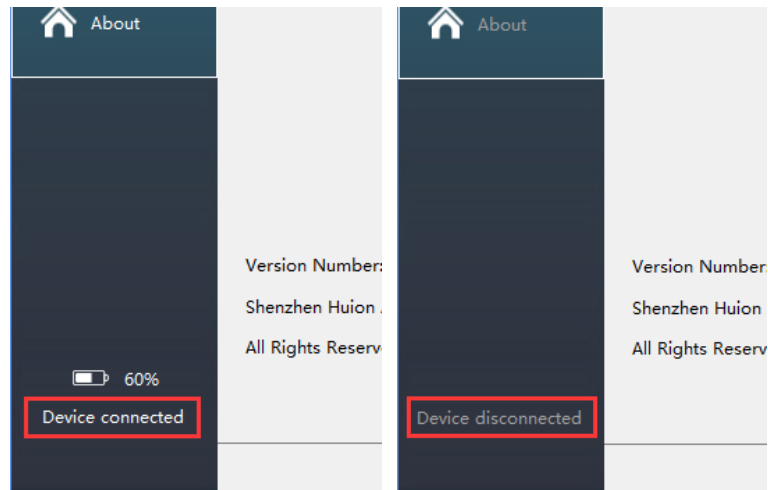
Не е необходимо да докосвате таблета с върха на писалката, за да използвате бутона.



3. Настройка на драйвер

3.1 Съобщения при свързване на устройство

1. Device disconnected: Компютърът не разпознава таблета.
2. Device connected: Компютърът е разпознал таблета..



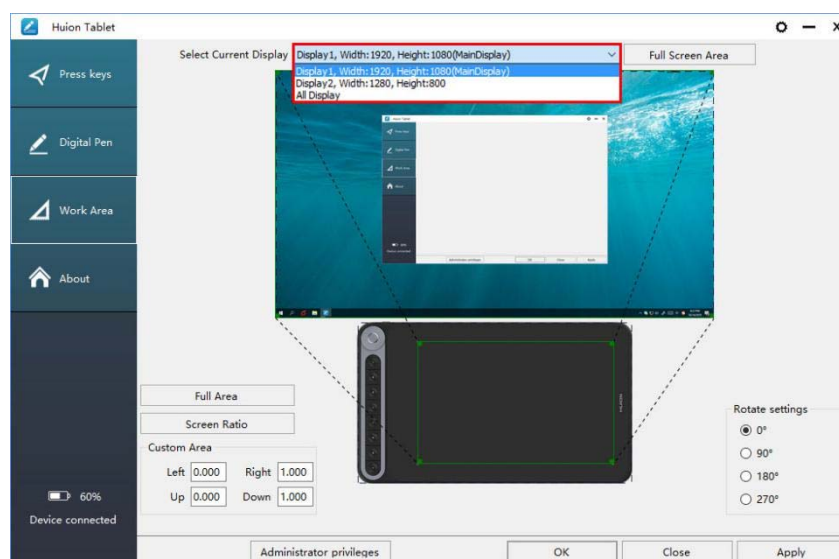
3.2 Настройка на работната зона

3.2.1 Използване на няколко монитора

Изберете таб Working Area, за да настроите движението на курсора върху екрана, в зависимост от движението на писалката по таблета.

По подразбиране, цялата активна зона на таблета се разпределя на целия екран. Ако се използва повече от един монитор и сте в разширен режим, трябва да изберете съответния монитор в интерфейса на драйвера, който желаете да използвате.

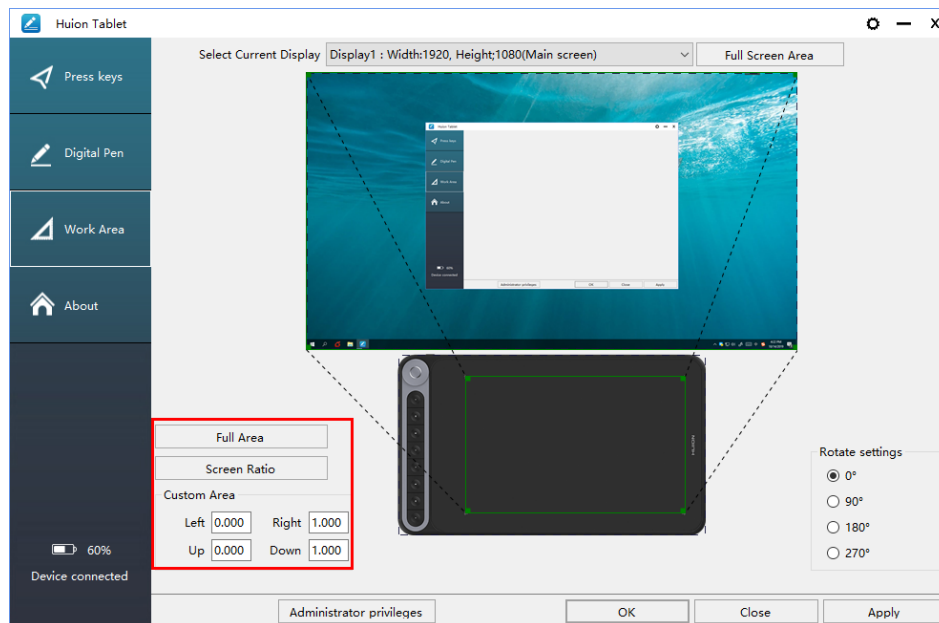
Ако мониторите ви са в огледален режим (всички монитори показват едно и също съдържание), таблетът се разпределя към цялото пространство на всеки монитор и курсорът се показва на всеки екран едновременно.



3.2.2 Настройка на работната зона

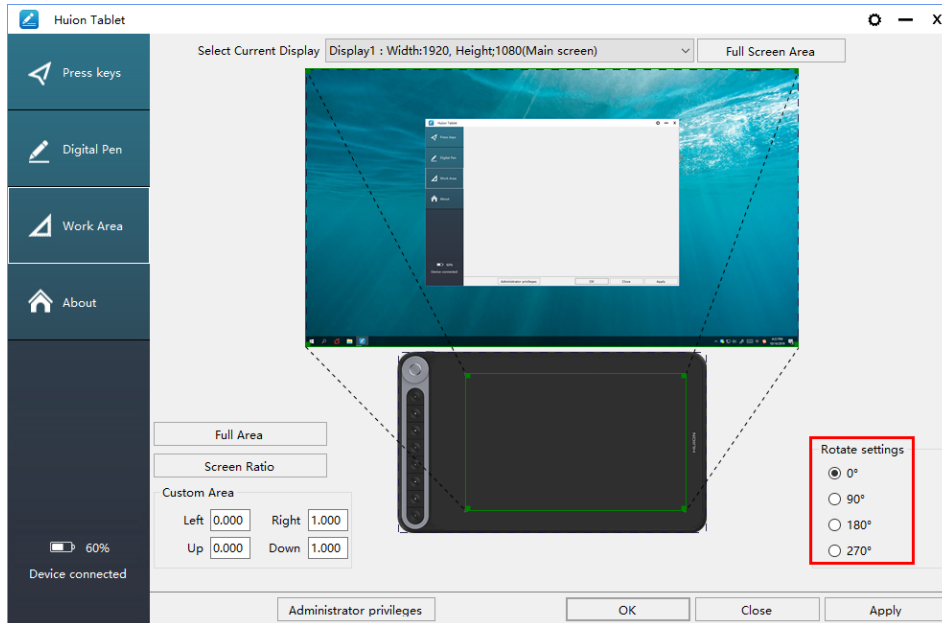
Определете зоната на таблета, която ще отговаря на зоната на екрана.

1. Цяла зона: цялата активна зона на таблета. Това е настройката по подразбиране.
2. Избрана зона: 1.> Въведете стойности за координати. или 2>. Издърпайте ъглите на графиката, за да изберете зоната на екрана.



3.2.3 Завъртане на работната зона

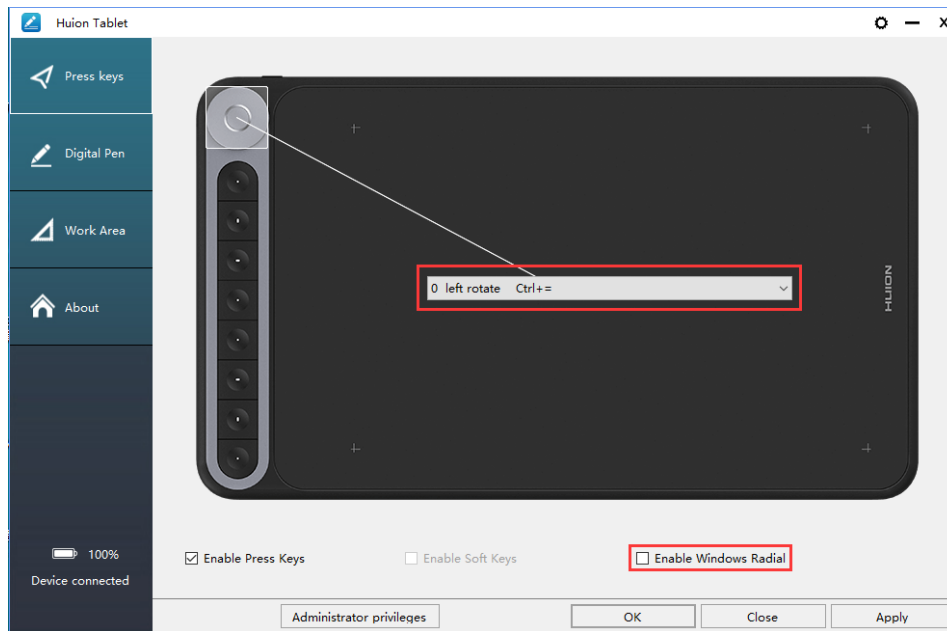
Сменете посоката на таблета, за да адаптирате работата му за лява или дясна ръка. Можете да завъртите таблета на 0°,90°,180° или 270°.



3.3 Настройка на скалата

Контролерът на скалата предлага на потребителите творчески преки пътища и е съвместим с Windows Radial Controller Protocol. Функциите на контролера на скалата могат да се програмират от драйвера по подразбиране. Функциите за скалата на Windows ще се активират след като изберете "Enable Windows Radial" от драйвера.

Задръжете бутона в средата на контролера на скалата, за да изведете меню за инструменти, потребителите могат да използват контролера на скалата, за да настройват размер на четка, да избират цвят, да прелистват страници и т.н.



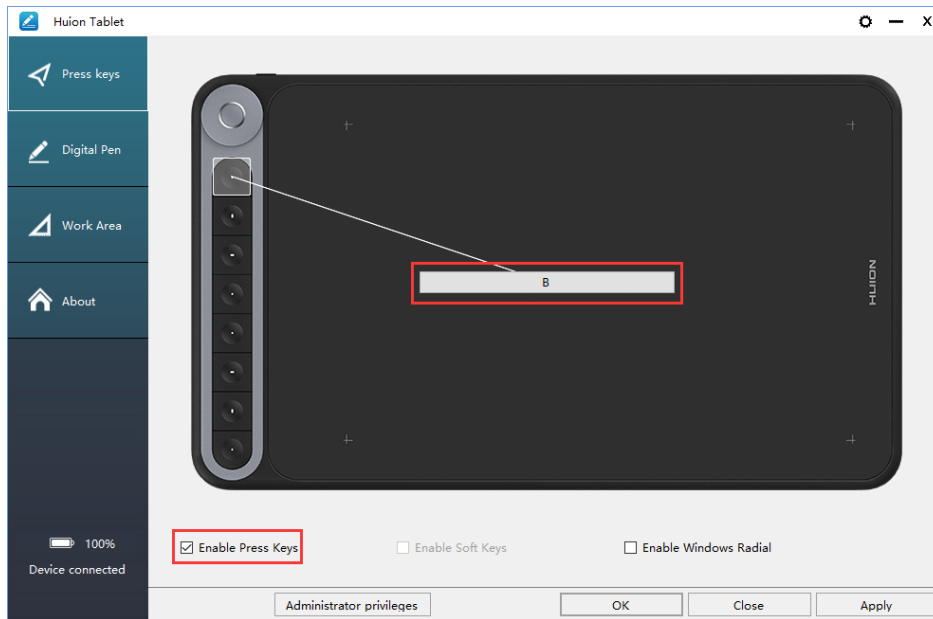
3.4 Настройки на функциите на бутоните

Настройка по подразбиране: Поставете курсора върху бутона или кликнете върху бутона, за да видите текущите стойности.

Настройка по избор: Изберете функцията, която трябва да се извършва от изскачащия диалогов прозорец, след това кликнете APPLY или OK, за да влезе в сила.

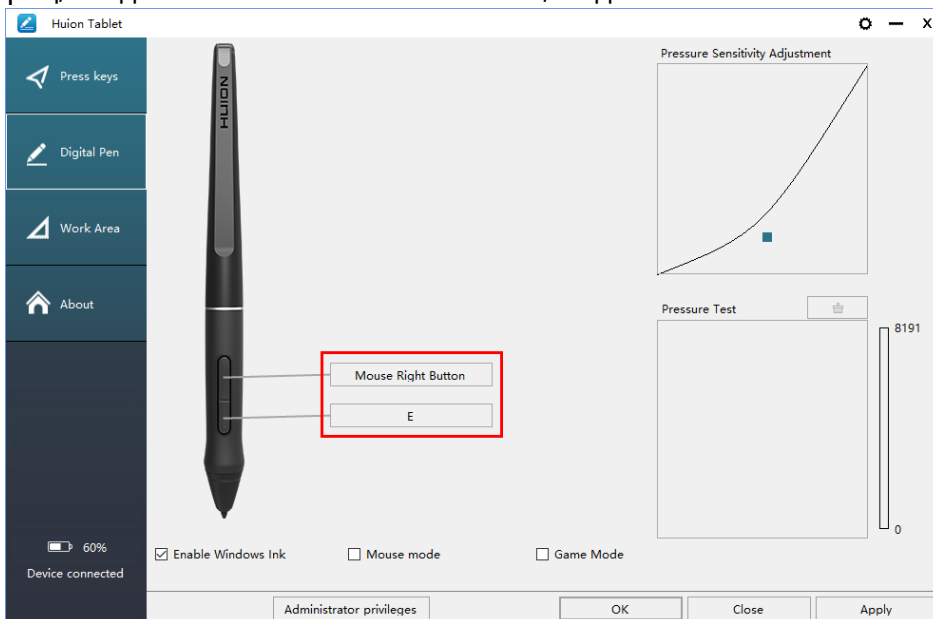
Разрешаване на бутони: Маркирайте/размаркирайте " Enable Press Keys"

Разрешаване/забраняване на скалата: Маркирайте/размаркирайте " Enable Dial"



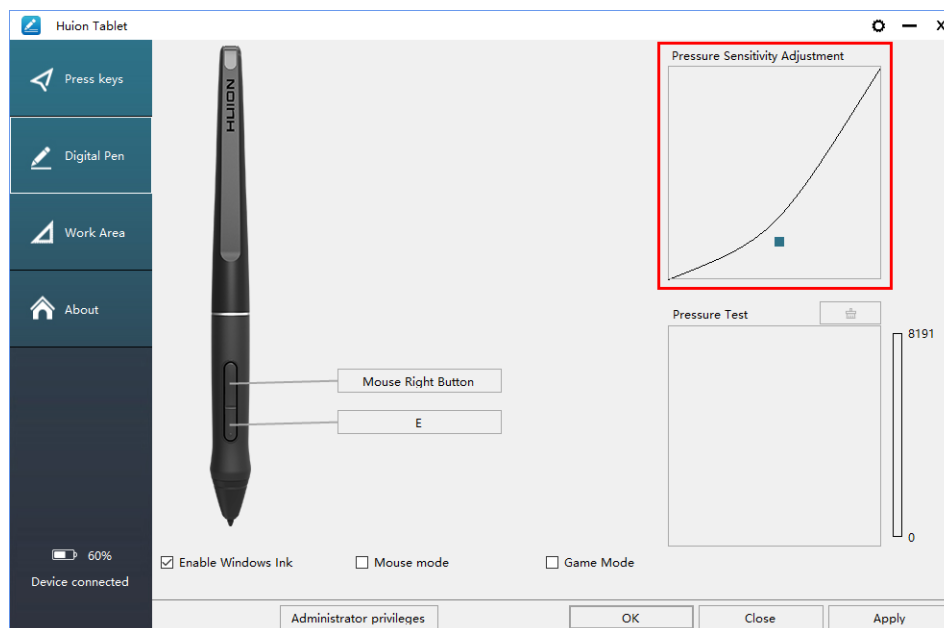
3.5 Настройка на функциите за бутоните на писалката

Изберете функцията, която трябва да се извършва от изскачащия диалогов прозорец, след това кликнете APPLY или ОК, за да влезе в сила.



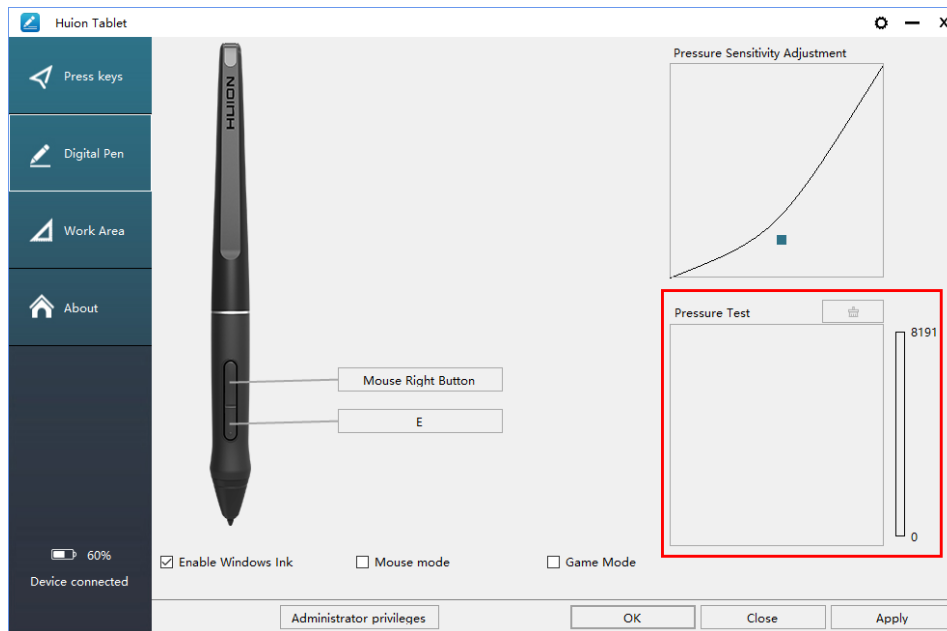
3.6 Настройки за чувствителността на натиск

Чувствителността на натиск ще се промени чрез издърпване на слайдера нагоре и надолу, колкото по-малка е стойността, толкова по-голяма е чувствителността на натиск.



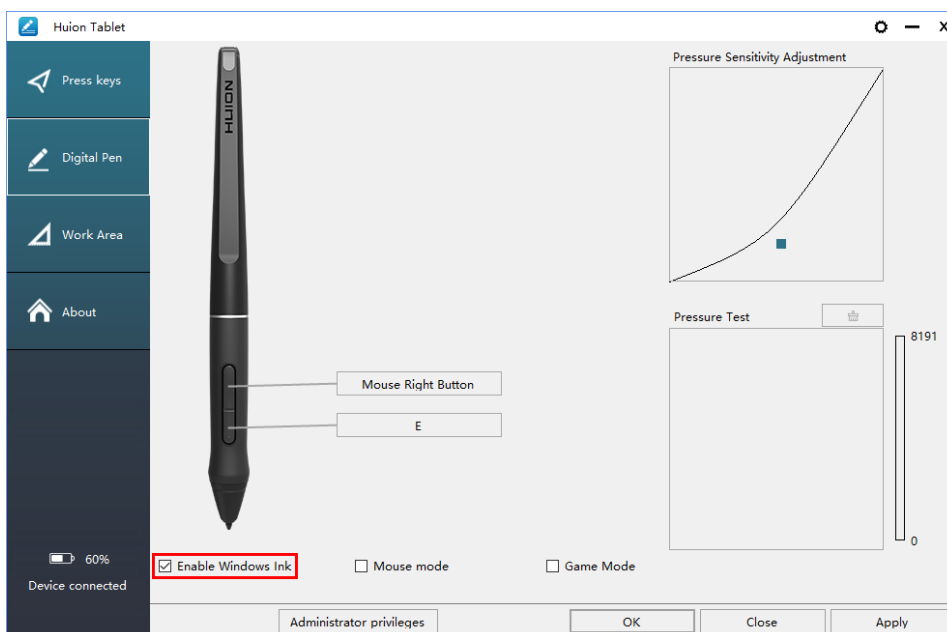
3.7 Тестване на натиска на писалката

Натиснете "start pressure test" и приложете засилващ се натиск върху екрана, за да изпробвате нивото на натиск. Натиснете бутона "Clear", за да изтриете цялото мастило.



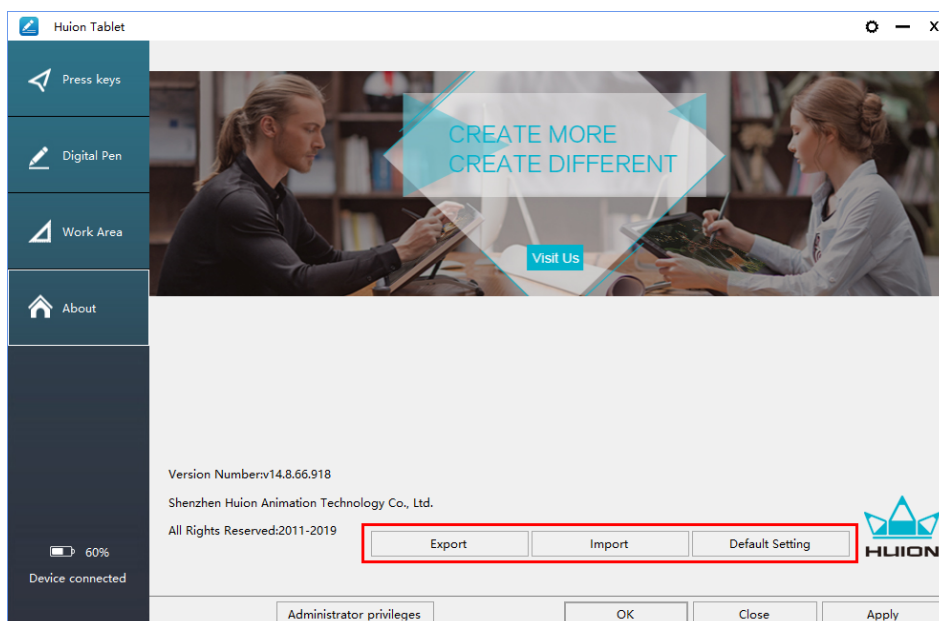
3.8 Разрешаване на функцията Windows Ink

Microsoft Windows предоставя разширена поддръжка за писалки. Поддържат се функции за писалки като Microsoft Office, Windows Journal, Adobe Photoshop CC, SketchBook 6 и т.н.



3.8 Изнасяне и внасяне на данни

Драйверът поддържа изнасяне и внасяне на вашите конфигурирани данни за продукта, което е удобно да използвате различен софтуер и да избягвате повторно въвеждане на настройките.



4. Спецификации

Творчески таблет	
Модел	Q620M
Технология за допир	Електромагнитен резонанс без батерия
Работна зона	266,7 x 166,7mm (10,5 x 6,56inch)
Работна зона (режим телефон)	166,7 x 104,2mm
Размери	375,5 x 220,4 x 8mm
Нето тегло	666g
Резолюция на допир	5080LPI
Височина на чувствителност	10mm
Интерфейс	USB-C
Безжична връзка	USB 2.4 G
Разстояние за комуникация	10m
Капацитет на батерията	1100mAh
Бутони	8 програмируеми бутони+скала
Наклон	±60°

Поддържани ОС	Windows 7 или по-нова,
Цифрова писалка	
Модел	PW500
Размери	163,7 x Ф14,5mm
Тегло	14 g
Налягане	8192 нива
Точност	±0,3mm

5. Отстраняване на неизправности

5.1 Възможни неизправности, свързани с ТАБЛЕТА

Отклонение	Възможно решение
Няма натиск върху графичния софтуер, но курсорът се мести	Може да сте инсталирали други драйвери за таблет или да се отворили софтуер за рисуване, когато сте инсталирали драйвера. Моля, деинсталирайте всички драйвери и затворете софтуера за рисуване, след това инсталирайте отново драйвера. Препоръчително е да рестартирате компютъра след завършване на инсталацията.
Писалката не работи	<ol style="list-style-type: none"> 1. Уверете се, че използвате оригиналната писалка, която е доставена с таблета. 2. Уверете се, че сте инсталирани драйвера правилно.
Бутоните не работят	<ol style="list-style-type: none"> 1. Уверете се, че функцията за бутони е разрешена за драйвера. 2. Уверете се, че правилно сте задали бутони. 3. Проверете дали превключвателят е на позиция "отключено".

Компютърът не може да заспи	Когато не използвате таблета, моля, не оставяйте писалката върху повърхността на таблета. Това може да държи компютъра буден.
Страничният бутон на писалката не работи	При натискане на страничния бутон, моля, уверете се, че перото не докосва повърхността на таблета и разстоянието между перото и повърхността е по-малко от 10mm.

5.2 Възможни неизправности, свързани със СИСТЕМАТА

Отклонение	Възможно решение
Компютърът не разпознава таблета или безжичния приемник	Уверете се, че USB портът е функционален, ако не е, моля, сменете с друг USB порт.

6. Контакт за следпродажбен сервиз

Съдържанието на това ръководство е обект на промяна без предварително оповестяване.

За повече информация, моля свържете се с нас на имейл: service@huion.com

Или посетете нашата Интернет страница (www.huion.com), за да изтеглите най-новия драйвер и ръководство за употреба.